

IPCMAX DVR MINIPC

Käyttöopas

Serdex Solutions Oy

www.ipcmax.com

Versio 0.4

Sisällysluettelo

1 . DVR MINIPC.....	1
1.1 Kokoonpanovaihtoehdot.....	1
2. AJUREIDEN ASENNUS.....	3
2.1 Bt878A videopiirin ajurien asennus.....	3
2.2 Ajureiden onnistuneen asennuksen tarkastus.....	4
3. VIDEOKAAPPAUSOHJELMISTO.....	5
3.1 IuVCR videonkaappausohjelman asennus.....	6
4. YHTEYSTIEDOT.....	13

1 . DVR MINIPC

S620 MiniPC ja S625 Car MiniPC on saatavilla kokoonpanolla, jossa on mukana neljä BNC Video In -liitintä (ns. DVR MiniPC). Liittimien avulla laitteeseen voidaan kytkeä neljä kameraa, joiden kuvaa voidaan katsoa näytöstä tai kuvaa voidaan tallentaa reaaliajassa kiintolevyille.

1.1 Kokoonpanovaihtoehdot

1. S620 MiniPC yhdellä(1) Bt878A-videopiirillä ja optisella asemalla.
2. S620 MiniPC neljällä(4) Bt878A-videopiirillä ja optisella asemalla.
3. S625 Car MiniPC yhdellä(1) Bt878A-videopiirillä ja optisella asemalla.
4. S625 Car MiniPC neljällä(4) Bt878A-videopiirillä ilman optista asemaa.

Yhdellä Bt878A-videopiirillä varustetulla DVR MiniPC:llä voidaan sujuvasti katsoa ja tallentaa yhden kameran kuvaa kerrallaan. Neljällä Bt878A-videopiirillä varustetulla DVR MiniPC:llä voidaan tallentaa ja katsoa yhtäaikaisesti neljän kameran kuvaa.



Kuva 1: S620 MiniPC (vas.) ja S625 Car MiniPC.

Pienikokoinen S625 Car MiniPC on saatavilla neljän videopiirin mallina vain ilman optista CD/DVD-asemaa. Laitteeseen voidaan käyttöjärjestelmän asennuksen tai huoltotoimenpiteiden

ajaksi kytkeä ulkoinen optinen asema USB-liitäntään. Asennustoimenpiteiden jälkeen ulkoinen optinen asema voidaan poistaa käytöstä, jolloin S625-MiniPC mahtuu erittäin pieneen tilaan.

Lisätietoja S620- ja S625-malleista, sekä muista MiniPC-tietokoneista löytyy ipcmx-verkkokaupasta osoitteesta: <http://www.ipcmx.com>

2. AJUREIDEN ASENNUS

DVR-MiniPC:n mukana toimitetaan Windows-ajurit emolevyn Intel-piirisarjalle, äänikortille, näytönohjaimelle, verkkolle ja Bt878A videopiirille. Myös Linux-käyttöjärjestelmälle on saatavilla erilaisia ajureita Bt878A-videopiirille, mutta niiden asennusta ei käsitellä tässä ohjeessa.

Asenna Intel-piirin, äänikortin, näytönohjaimen ja verkon ajurit kuten laitteen mukana tulleella ajuri-CD levyllä opastetaan. Asettaessa ajuri-CD tietokoneen levyasemaan, avautuu asennusohjelma automaattisesti. Asenna kaikki tarjolla olevat ajurit ja käynnistä tietokone uudelleen.

2.1 Bt878A videopiirin ajurien asennus

Uusimmat Bt878A-videopiirin ajurit voi ladata [ipcmax.com](http://www.ipcmax.com/support/drivers/minipc/dvr/)-verkkokaupan tukisivustolta osoitteesta: <http://www.ipcmax.com/support/drivers/minipc/dvr/>

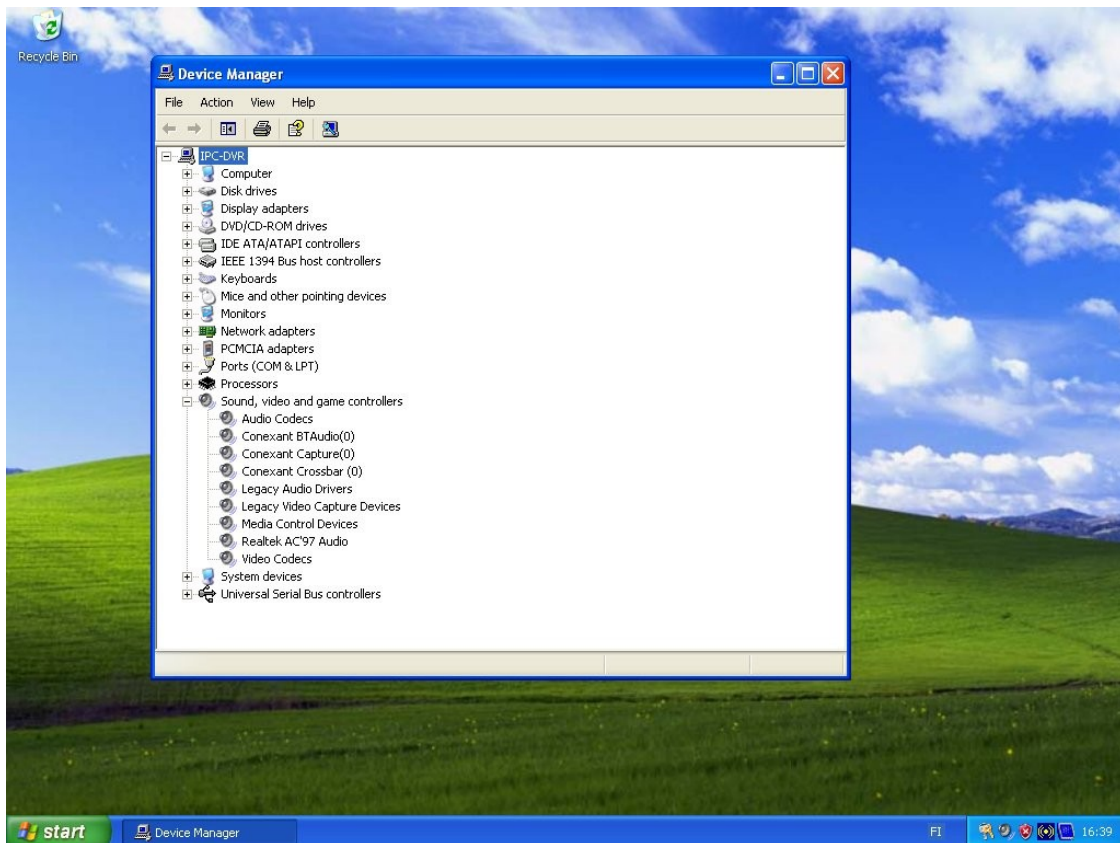
DVR-MiniPC:n videopiirin ajurit asennetaan normaalisti, samoin kuten muidenkin Windowsin laitteiden ajurit. Alla kuvaus asennuksen kulusta:

1. Pura osoitteesta <http://www.ipcmax.com/support/drivers/minipc/dvr/> ladattu ajuripaketti haluttuun kansioon omalle tietokoneelle.
2. Siirry Windows XP käyttöjärjestelmän Device Manager -kohtaan. Se löytyy kohdasta: Control Panel – System – Hardware – Device Manager.
3. Valitse Device Manager -osiossa valikko Sound, video and game controllers ja avaa se.
4. Sound, video and game controllers -valikossa käy yksitellen läpi kaikki keltaisella merkinnällä varustetut kohdat ja asenna näihin kohtiin Bt878A-videopiirin ajurit.
5. Ajurit voit asentaa klikkaamalla keltaisella merkinnällä varustettua kohtaa hiiren oikealla näppäimellä ja valitsemalla Install driver.
6. Kun järjestelmä pyytää valitsemaan asennettavat ajurit, valitse asennustavaksi Install form a list or specific location (Advanced).

7. Klikkaa Browse-painiketta, valitse hakemistopuusta se hakemisto jonne on aiemmin purettu Bt878A-videopiirin ajurit ja paina alareunan Next-painiketta.
8. Ajurit asennetaan tämän jälkeen koneelle ja keltaisten varoitusmerkkien pitäisi hävitä Sound, video and game controllers -valikon laitteista.
9. Käynnistä tietokone uudelleen.

2.2 Ajureiden onnistuneen asennuksen tarkastus

Kun ajurit on onnistuneesti asennettu ja tietokone uudelleenkäynnistetty, Windows XP käyttöjärjestelmän Device Manager -kohdassa (katso erityisesti valikko Sound, video and game controllers) ei ole minkään laitteen kohdalla keltaisia varoitusmerkkejä, vaan Device Manager näyttää kutakuinkin alla olevan kaltaiselta.



Kuva 2: Device Manager ajureiden asennuksen jälkeen.

3. VIDEOKAAPPAUSOHJELMISTO

DVR MiniPC:n kanssa voidaan käyttää lähes mitä tahansa kuvankaappausohjelmistoa. Tässä luvussa opastetaan iuVCR-ohjelmiston asennus. Ennen uusien ohjelmien asennuksia voi kokeilla myös Windows XP:n mukana valmiina tulevaa Windows Movie Maker -videokaappausohjelmistoa. Ennen minkään videonkaappausohjelmiston asennusta on MiniPC:n DVR-ajurit oltava onnistuneesti asennettu. Katso edellisen luvun asennusohje.

IuVCR-ohjelman avulla voidaan kameratallennus ajastaa haluttuihin vuorokaudenaikoihin, tallennusta voidaan tehdä esimerkiksi vain klo 18.00-06.00. Samoin tallennus voidaan asettaa toimimaan vain, jos ohjelma havaitsee liikettä kameran tuottamassa kuvassa.

IuVCR-ohjelman saa ilmaiseksi koekäyttöön 30-päivän ajaksi, jonka jälkeen ohjelmasta on maksettava edullinen lisenssimaksu. Ohjelman uusimman kokeiluversion voi ladata osoitteesta: http://www.iulabs.com/download/iuvc_r_setup.exe Tallenna tiedosto omalle koneelle myöhempää käyttöä varten.

3.1 IuVCR videonkaappausohjelman asennus

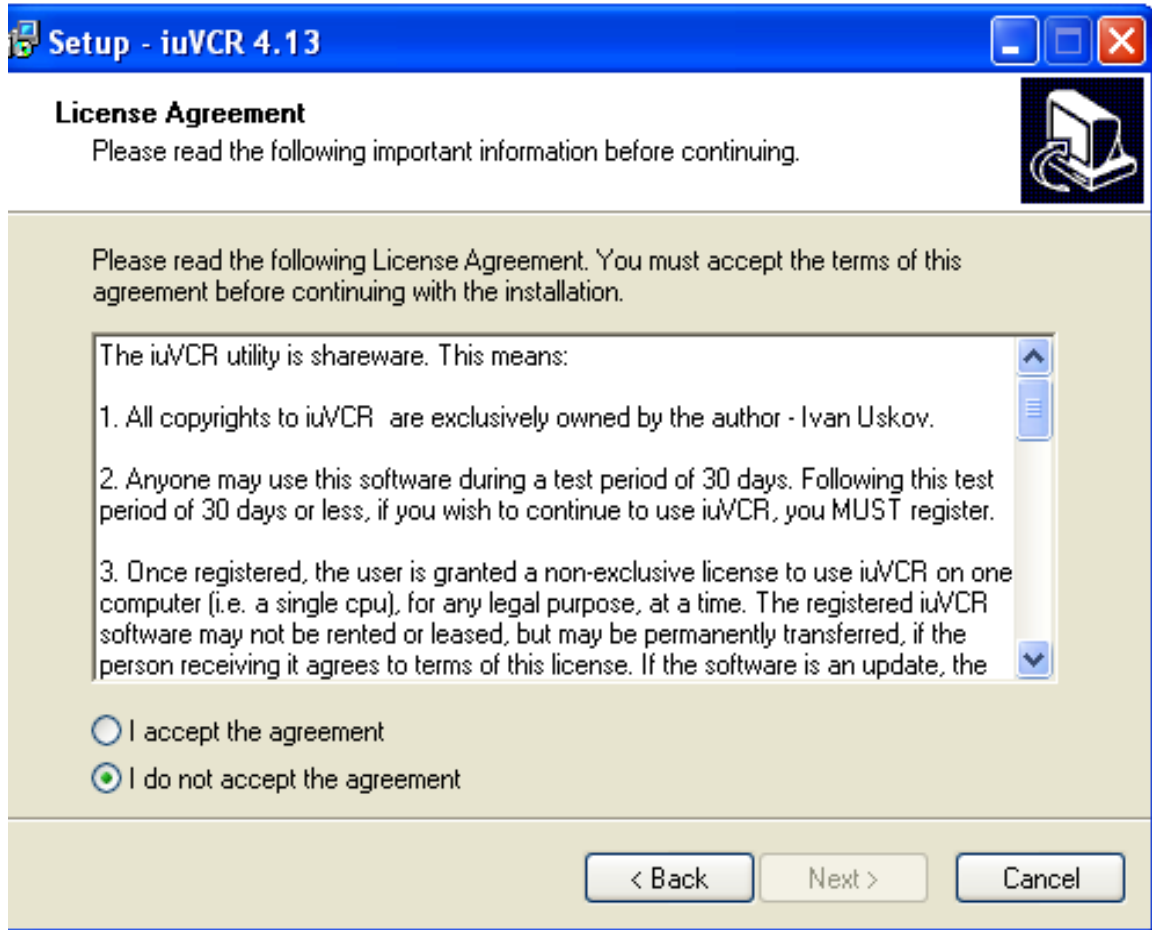
Alla on kuvattu IuVCR-videonkaappausohjelmiston asennus. Asennus tapahtuu kuten ohjelmien asennus Windows-koneessa normaalistikin. Asennuksen eteneminen:

1. Asennus käynnistetään tuplaklikkaamalla iuvcr_setup.exe tiedostoa, jonka jälkeen asennuksen valmistelu alkaa. Klikkaa Next-painiketta jatkaaksesi asennuksen valmistelua.



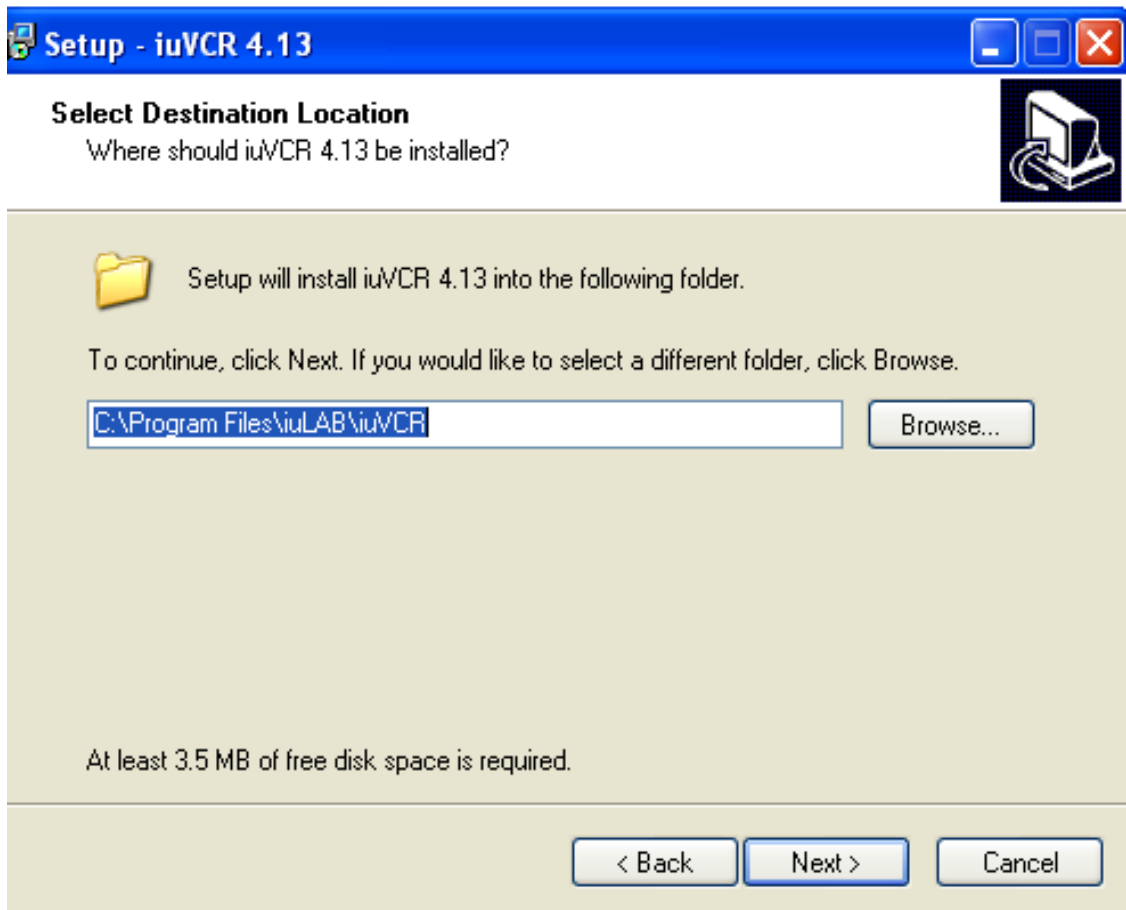
Kuva 3: IuVCR-ohjelman asennuksen aloitus.

2. Asennuksen aloituksen jälkeen tulee esille ohjelman lisenssi- ja käyttö sopimus. Jos haluat jatkaa asennusta, hyväksy ehdot klikkaamalla ”I accept the agreement”.



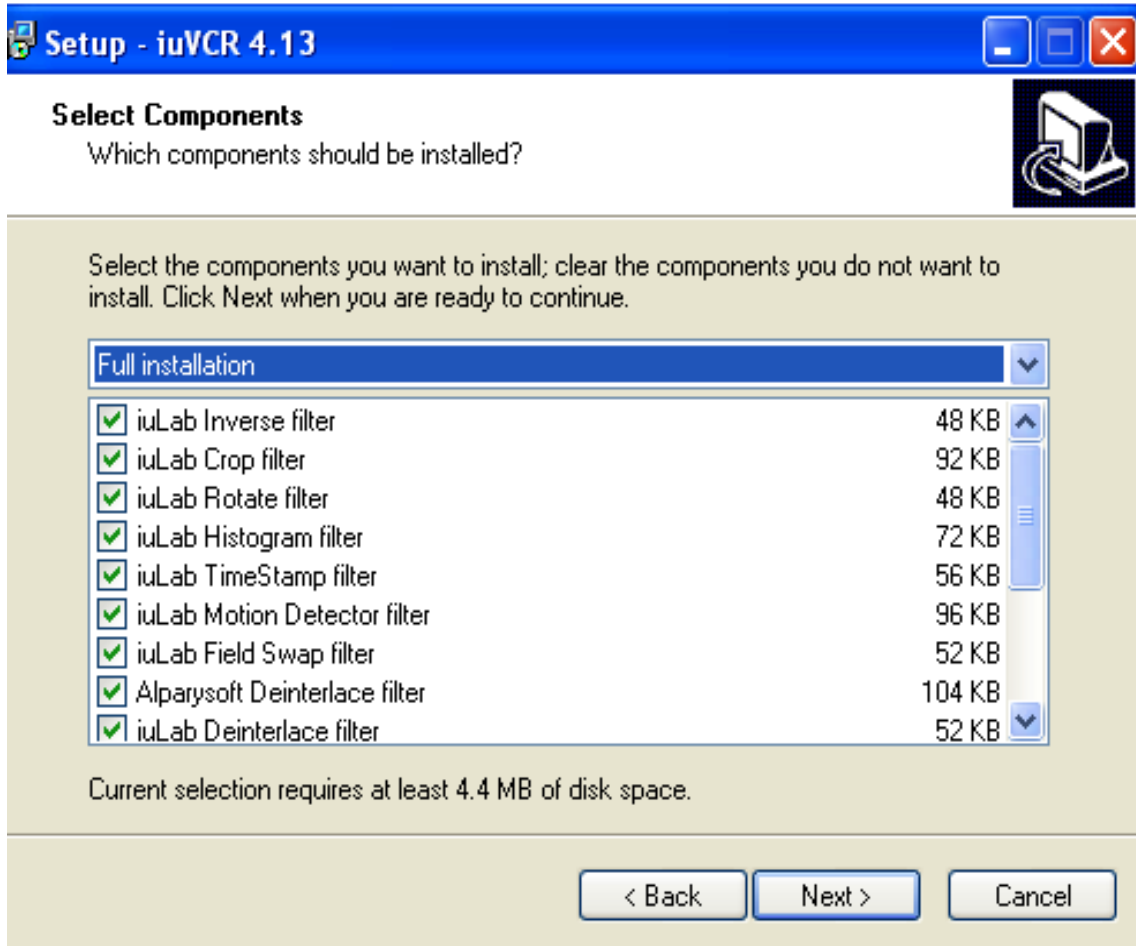
Kuva 3: IuVCR-ohjelman lisenssi.

3. Lisenssin hyväksynnän jälkeen valitaan kohdehakemisto, jonne iuVCR asennetaan. Oletushakemisto, jota asennusohjelma tarjoaa on yleensä hyvä valinta.



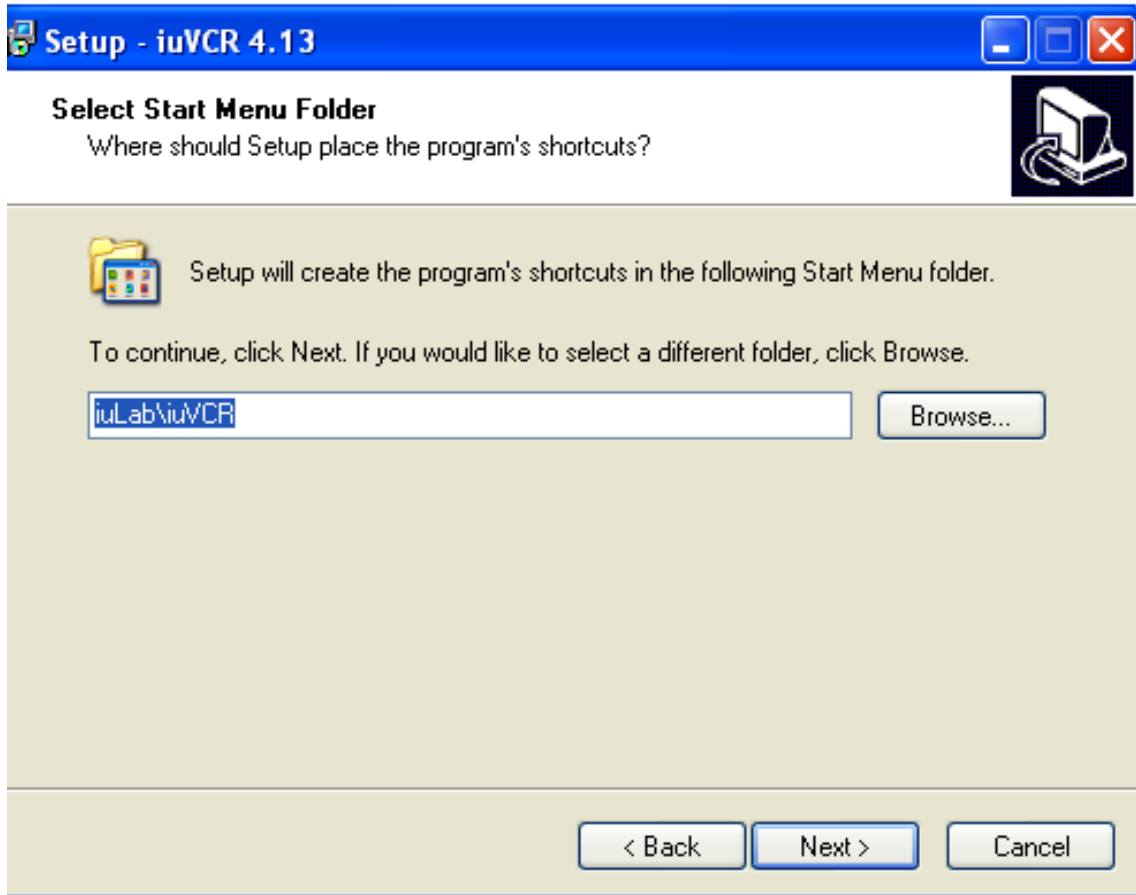
Kuva 4: IuVCR-ohjelman asennushakemisto.

4. Valitse komponentit, jotka asennetaan iuVCR-ohjelman mukana. Jos et tiedä mitä komponentteja pitäisi valita, valitse kaikki vaihtoehdot kuten asennusohjelma ehdottaa.



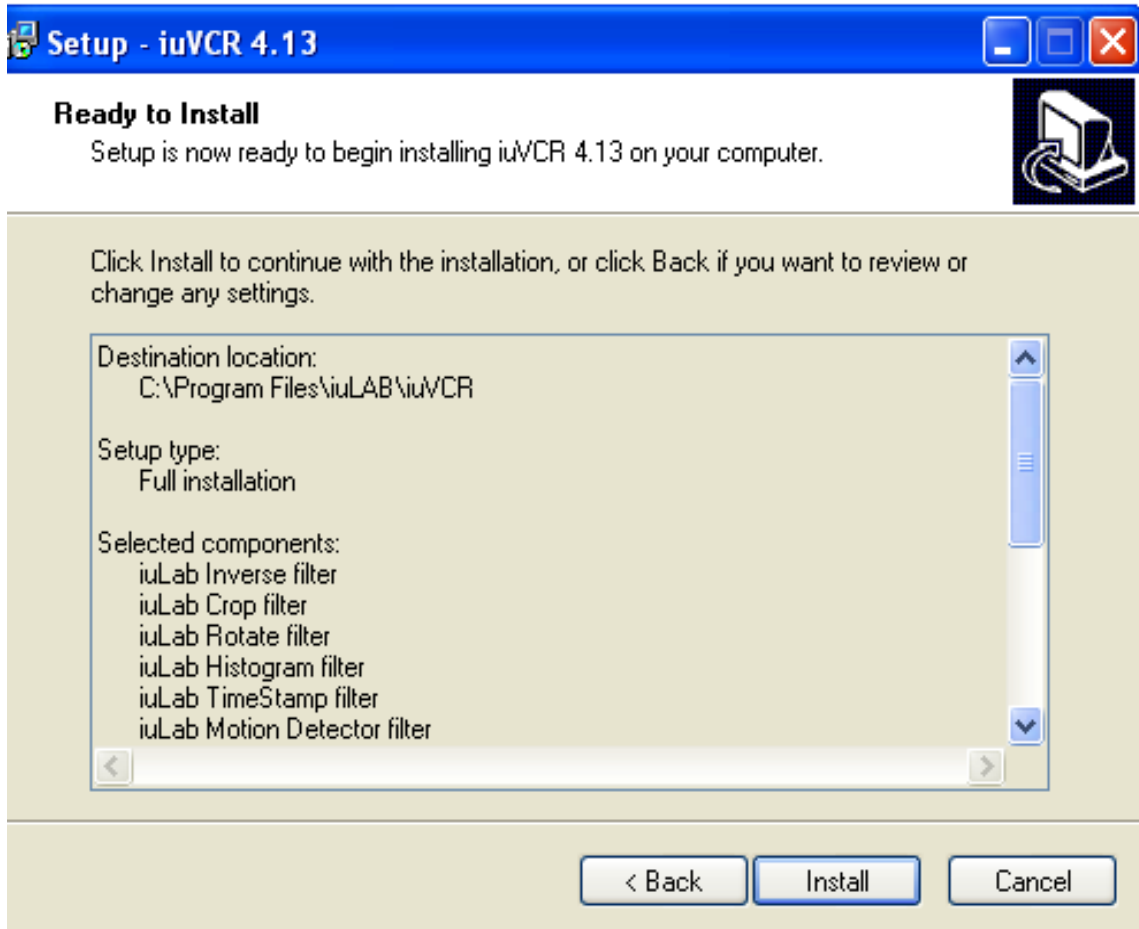
Kuva 5: IuVCR-ohjelman komponenttien valinta.

5. Komponenttien valinnan jälkeen iuVCR voidaan lisätä Windowsin Start Menu -valikkoon. Klikkaa Next-painiketta lisätäksesi ohjelman Start Menu -valikkoon.



Kuva 6: IuVCR-ohjelman lisääminen Start Menu -valikkoon.

6. Ohjelman Start Menu -valikkoon lisäämisen jälkeen voidaan iuVCR-ohjelma asennus toteuttaa. Asennus käynnistetään klikkaamalla Install-painiketta. Asennuksen voi vielä keskeyttää ennen Install-painikkeen klikkaamista.



Kuva 7: IuVCR-ohjelman asennuksen päättäminen.

7. Kun asennus on onnistuneesti suoritettu, voidaan iuVCR käynnistää Windowsin Start Menu -valikosta.



Kuva 8: IuVCR-ohjelman käynnistys Start Menusta.

4. YHTEYSTIEDOT

IPC MAX MiniPC -tietokoneita maahantuo ja markkinoi Serdex Solutions Oy.

Lisätietoja MiniPC-tuotteista, sekä erikois- ajoneuvo ja teollisuustietokoneista löydät Serdex Solutions Oy:n ylläpitämästä verkkokaupasta osoitteesta: <http://www.ipcmax.com>



Yhteystiedot:

Serdex Solutions Oy

Tiedepuisto 4

28600 PORI

Puhelin +358 2 620 3753

Fax +358 2 620 3770

Sähköposti sales@ipcmax.com

WWW <http://www.ipcmax.com>