

KÄYTTÖOHJE



Niceview GSM etäohjaus- ja hälytinpääte GSM221/241/281

Sisällysluettelo

<u>1</u>	<u>Varoitukset.....</u>	<u>3</u>
<u>2</u>	<u>Liitännät ja merkkivalot.....</u>	<u>4</u>
2.1	Merkkivalot.....	4
2.2	Etupaneelin liitännät.....	4
2.3	Takapaneelin liitännät.....	5
<u>3</u>	<u>Asennus.....</u>	<u>6</u>
3.1	GSM-antenni ja SIM-kortti.....	6
3.2	Asetukset ja konfigurointi PC-ohjelmistolla.....	7
3.3	KytKentä.....	11
3.4	Tekstiviesti komennot.....	13

1 Varoitukset

- Älä käytä laitetta olosuhteissa, joihin sitä ei ole suunniteltu. Käyttölämpötilan on oltava -10 ~ +60C. Sisääntulojännite on oltava DC 12V.
- Älä käytä laitetta polttoaineen tankkausasemilla tai muussa paikassa jossa on räjähdysvaara.

2 Liitännät ja merkkivalot

2.1 Merkkivalot

GSM	Käynnistyksen yhteydessä välkky nopeaan tahtiin kunnes rekisteröity GSM-verkkoon. Välkky hitaasti, kun kytkeytynyt GSM-verkkoon.
RELAY	Palaa, kun rele-ulostulo aktivoituu.
STATYS	Palaa, kun laite on hälytysvalmiudessa.
ALARM	Hälytysvalo palaa, kun laite on hälytystilassa.

2.2 Etupaneelin liitännät

- HUOM! Laitemallista riippuen, hälytinsisääntulojen lukumäärä saattaa vaihdella.

POWER	Virtaliitin DC12V/2A. Plus (+) keskellä ja miinus (-) ulkopinnassa.
SIREN	Hälytys sireenin liitäntä aktivoituu 60 sekunniksi hälytyksestä. Sireenin tai hälytysvalon tulee olla DC12V. Plus (+) keskellä ja miinus (-) ulkopinnassa.
+12V	Sireeni-liitäntä. Yhdistä sireenin plus(+)-liitimeen.
IN1	Digitaalinen hälyttimen sisääntulo 1. Yhdistä yksi johdin tästä hälyttimelle.
GND	GND-ground eli maa-liitin. Yhdistä hälyttimen toinen johto tähän.
IN2	Digitaalinen hälyttimen sisääntulo 1. Yhdistä yksi johdin tästä hälyttimelle.
IN3	Digitaalinen hälyttimen sisääntulo 1. Yhdistä yksi johdin tästä hälyttimelle.
GND	GND-ground eli maa-liitin. Yhdistä hälyttimen toinen johto tähän.
IN4	Digitaalinen hälyttimen sisääntulo 1. Yhdistä yksi johdin tästä hälyttimelle.
+12V	DC12V/1A jännitelähtö langallisille sensoreille. Voit syöttää sensorille käyttöähkön tästä.
IN5	Digitaalinen hälyttimen sisääntulo 1. Yhdistä yksi johdin tästä hälyttimelle.
GND	GND-ground eli maa-liitin. Yhdistä hälyttimen toinen johto tähän.
IN6	Digitaalinen hälyttimen sisääntulo 1. Yhdistä yksi johdin tästä hälyttimelle.
IN7	Digitaalinen hälyttimen sisääntulo 1. Yhdistä yksi johdin tästä hälyttimelle.
GND	GND-ground eli maa-liitin. Yhdistä hälyttimen toinen johto tähän.
IN8	Digitaalinen hälyttimen sisääntulo 1. Yhdistä yksi johdin tästä hälyttimelle.
R1+	Hälyttimiin reagoiva ulostulorele AC230V/3A. Yhdistä laitteen plus(+) liittimeen.
R1-	Hälyttimiin reagoiva ulostulorele AC230V/3A. Yhdistä laitteen miinus(-) liittimeen.
R2+	SMS-ohjattava itsenäinen ulostulorele AC230V/3A. Yhdistä laitteen plus(+) liittimeen.
R2-	SMS-ohjattava itsenäinen ulostulorele AC230V/3A. Yhdistä laitteen miinus(-) liittimeen.

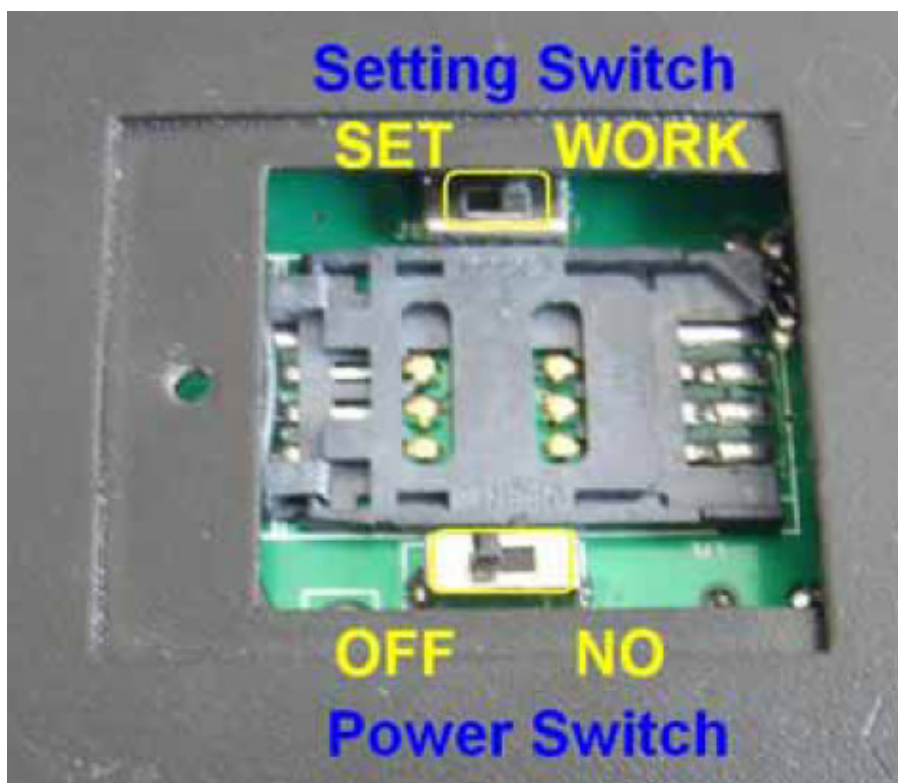
2.3 Takapaneelin liitännät

MIC	Mikrofoniliitäntä. Voit liittää tähän esim tietokoneen headset-kuulokkeen.
SPK	Kaiutinliitäntä GSM-puheelle. Voit liittää tähän esim tietokoneen headset-kuulokkeet.
GSM ANT	GSM-antenniliitin.
USB	USB-liitin tietokoneeseen yhdistämistä varten. Laite konfiguroidaan tietokoneelta.

3 Asennus

3.1 GSM-antenni ja SIM-kortti

1. Kierrä GSM-antenni GSM ANT-liittimeen.
2. Varmista, että SIM-kortista on PIN-koodin kysely pois käytöstä. Poista kysely käytöstä tarvittaessa kännykälläsi.
3. Avaa laitteen pohjassa olevat ruuvit, jotta saat SIM-korttipaikan näkyviin.
4. Aseta SIM-kortti paikalleen niin, että se lukittuu korttipaikkaansa.
5. SIM-korttipaikan vieressä on 2kpl kytkimiä.



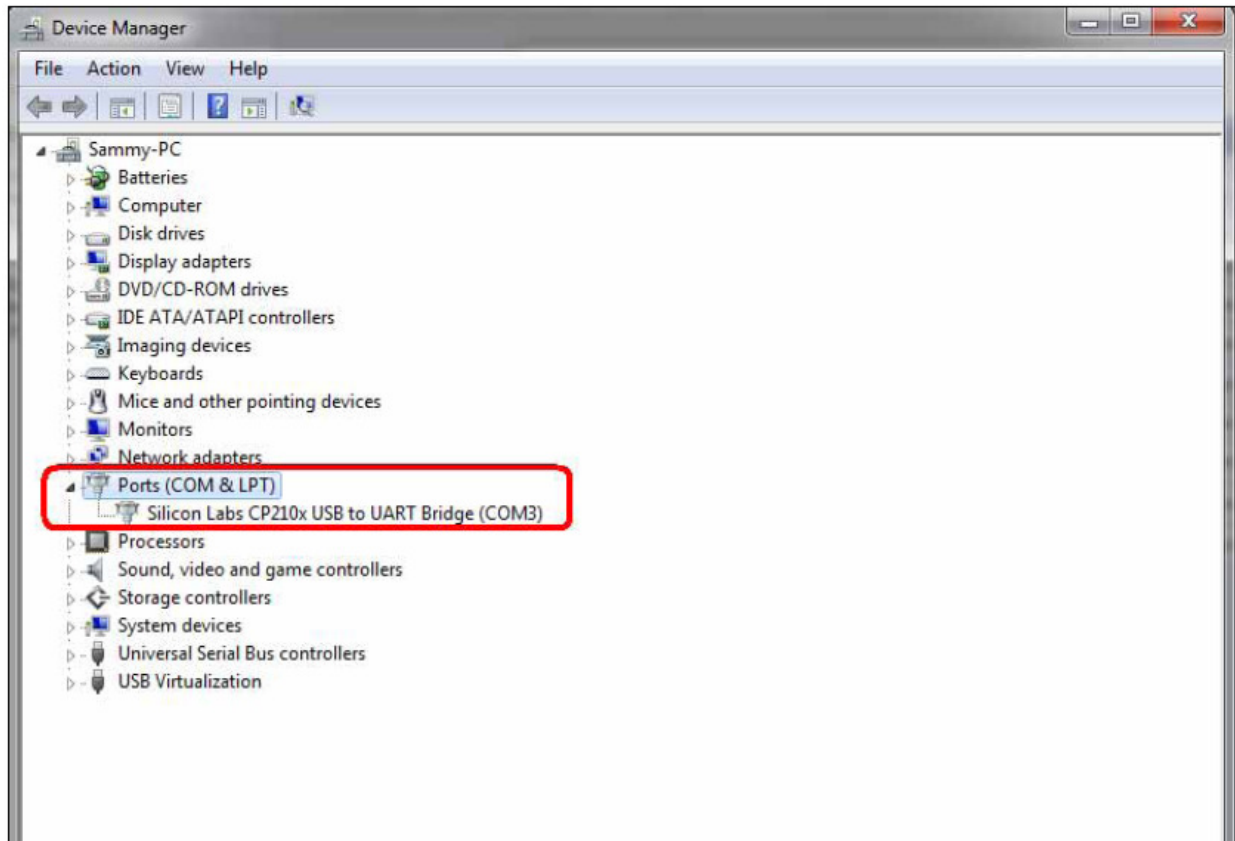
Power Switch: OFF → laite on pois päältä. ON → laite käynnistyy.

Setting Switch: SET → voit määrittää asetuksia USB-liitännän kautta. WORK → laite on toimintavalmis.

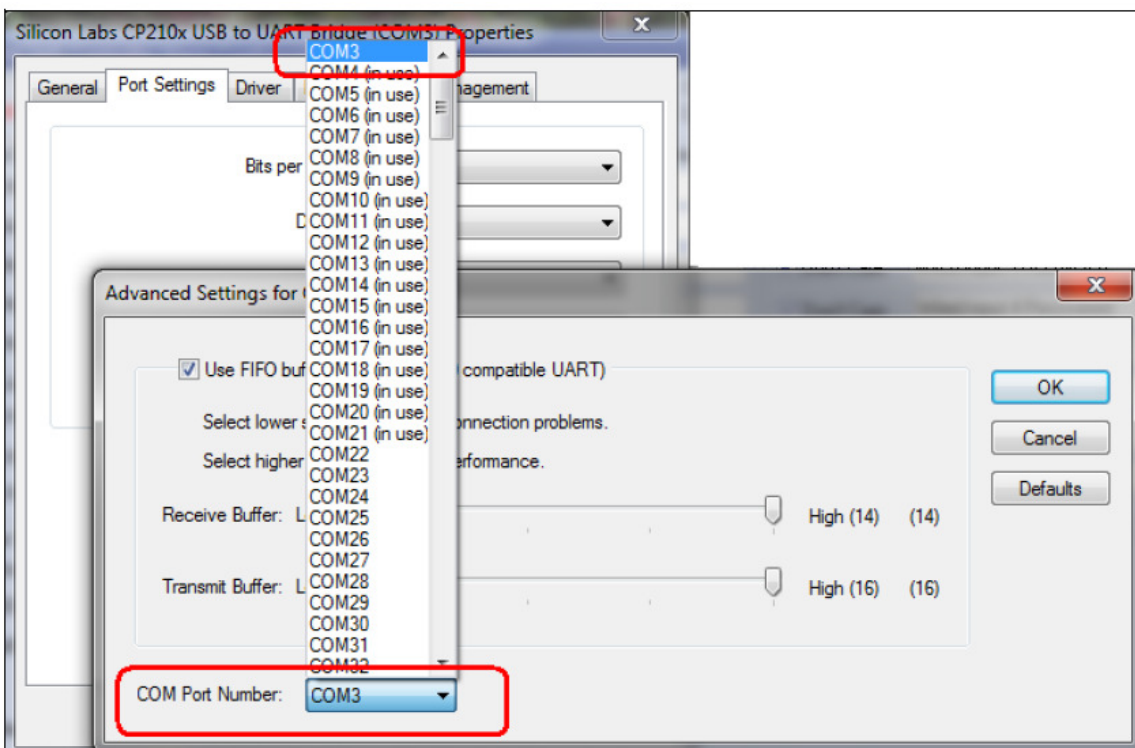
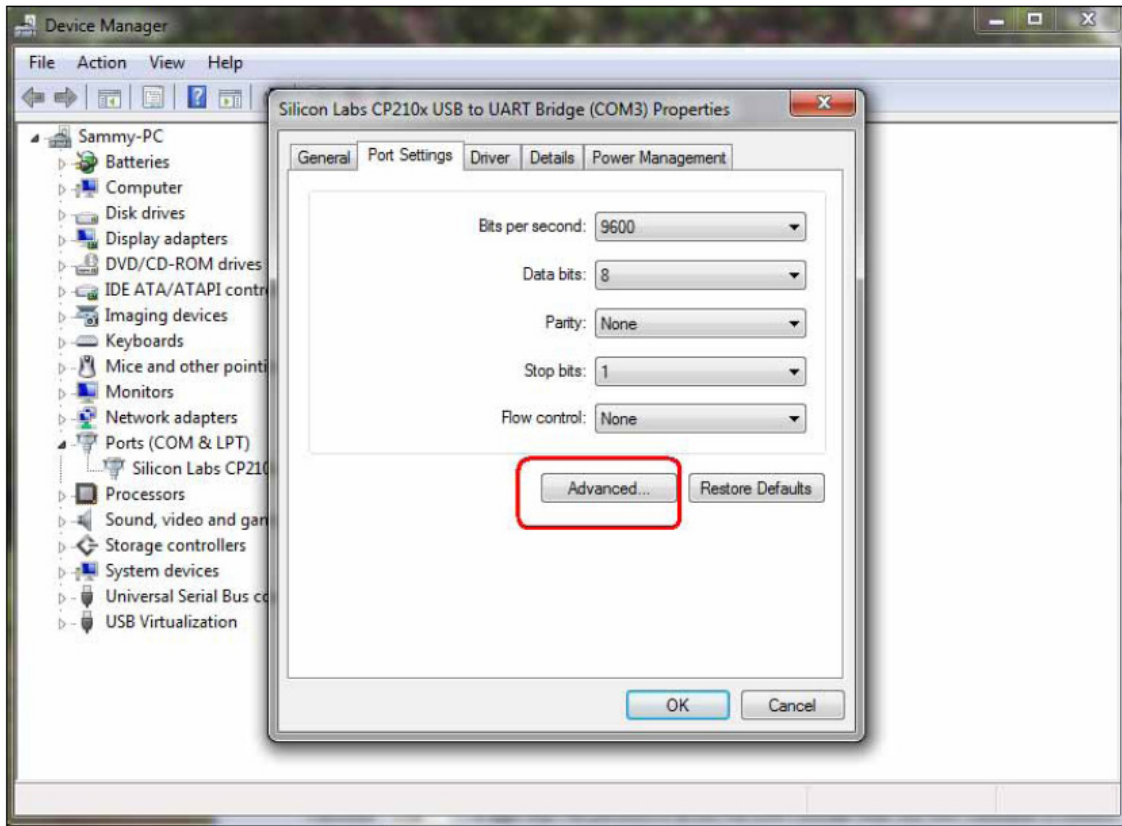
6. Aseta Setting switch SET -tilaan ja Power switch ON tilaan.

3.2 Asetukset ja konfigurointi PC-ohjelmistolla

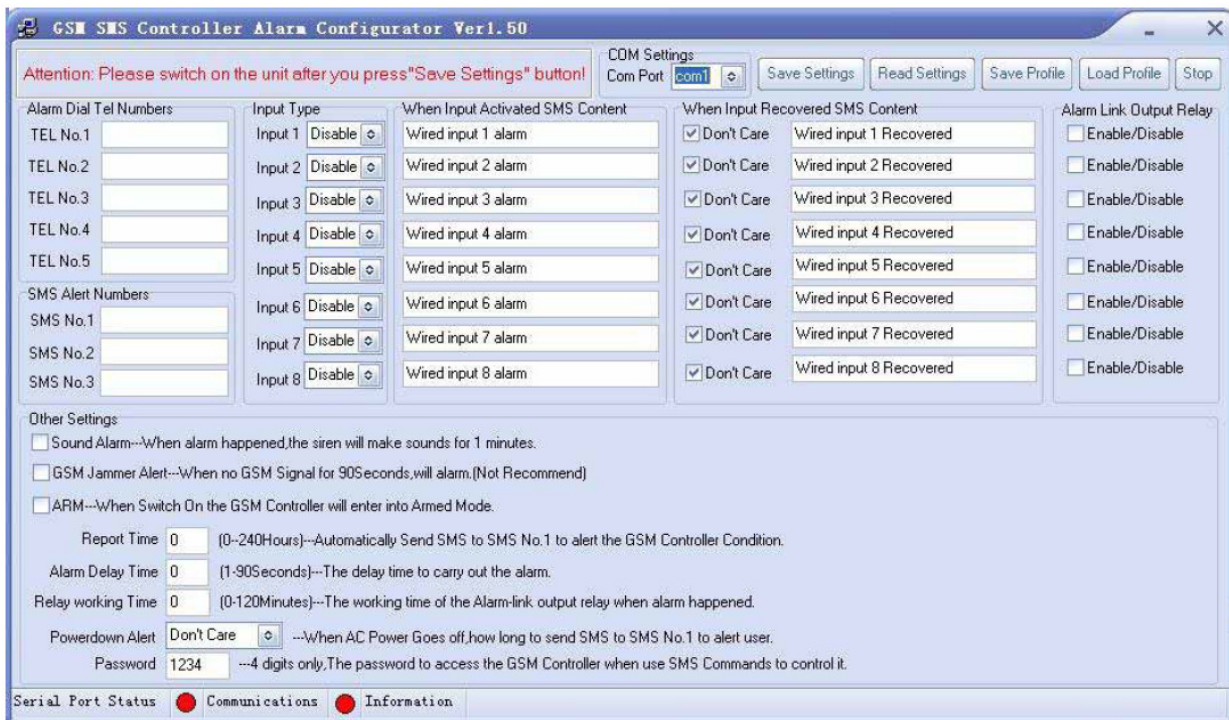
1. Yhdistä laite tietokoneen USB-porttiin ja asenna tarvittava ajuri CD-levyltä.
2. Varmista, että laite asentuu oikein ja näkyy sarjaporttina COM1-COM5.



3. Voit käsin vaihtaa sarjaportin COM1-COM5 tilaan.



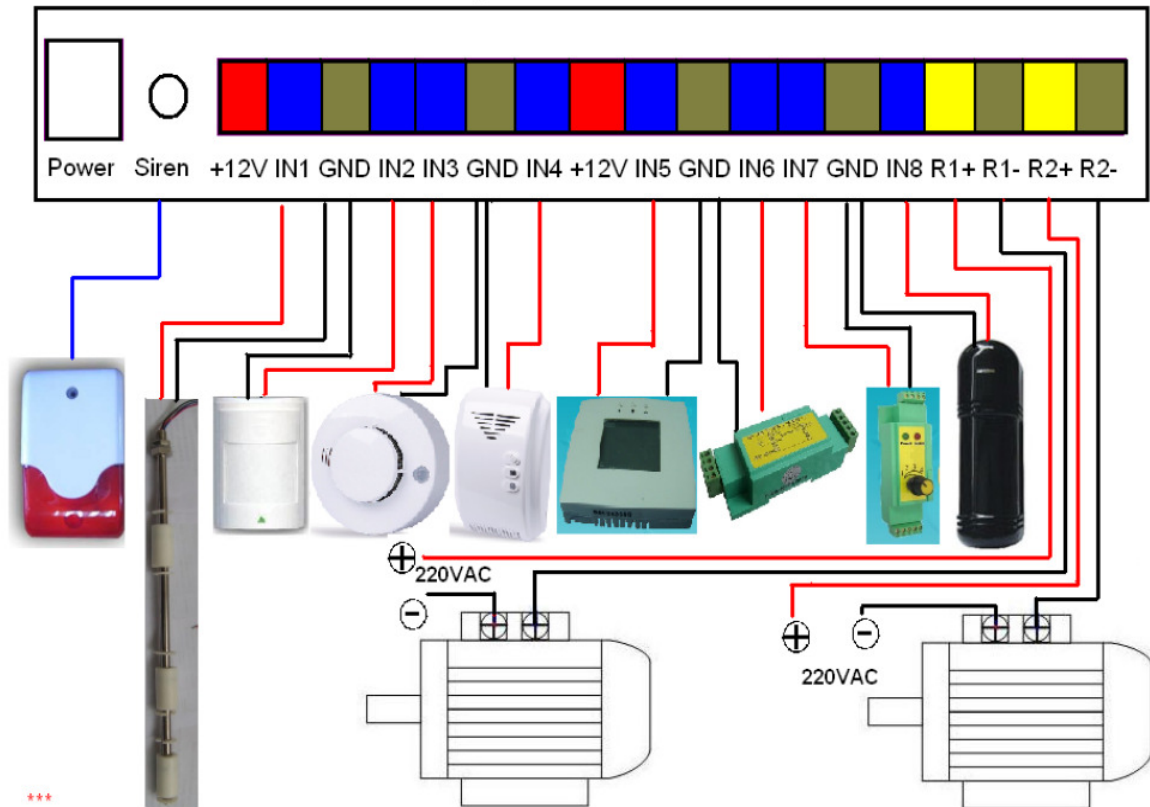
4. Käynnistä konfigurointi-ohjelma (ohjelma ei vaadi asennusta).



- COM-setting: Valitse COM-portti, johon GSM SMS -ohjainlaite on yhdistetty.
- Save Settings: Tallenna asetukset tietokoneelta ohjainlaitteelle.
- Read Settings: Lue asetukset ohjainlaitteelta.
- Save Profile: Tallenna asetukset tietokoneen kovalevylle.
- Load Profile: Lataa asetukset tietokoneelta.
- Stop: Keskeytä tiedonsiirto tietokoneen ja ohjainlaitteen välillä.
- Alarm Dial Tel. Numbers: Hälytystilanteessa ohjainlaite soittaa näihin numeroihin sen jälkeen, kun se on lähettänyt SMS-hälytysviestin.
- SMS Alert Numbers: Hälytystilanteessa ohjainlaite lähettää tekstiviestin näihin numeroihin.
- Input Type: Sisääntulojen toiminta. Disable=pois käytöstä. NC=Normal Close eli silmukka on normaalisti kiinni. NO=Normal Open eli silmukka on normaalisti avoin.
- When input activated SMS alert: Tekstiviesti hälytystilanteessa, max 34 merkkiä.
- When input recovered SMS alert: Hälytystilanteen loputtua lähetettävä viesti, max 34 merkkiä. Jos "Dont care" on rästetty, laite ei lähetä tekstiviestiä hälytyksen loputtua.
- Alarm link output relay: Voit valita, laukaiseeko sisääntulo ulostulo-releen.

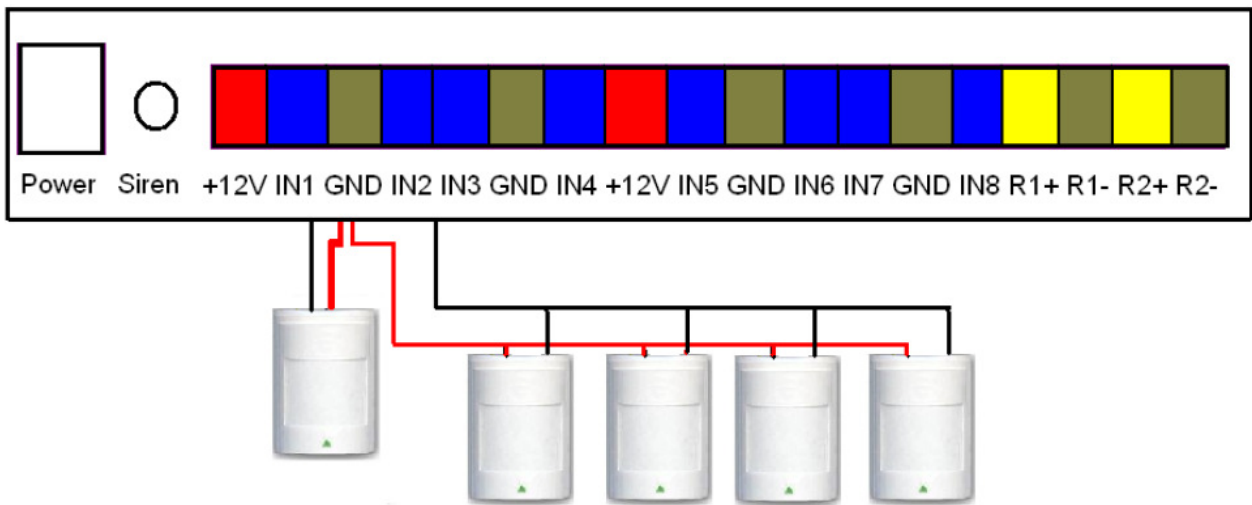
- Sound alarm: Kytkee sireenin päälle 60 sekunniksi.
 - GSM Jammer: Käynnistää sireenin, jos GSM-signaali menetetään yli 90 sekunniksi.
 - Arm: Rastita, jos haluat ottaa hälytykset käyttöön. Jos tätä kohtaa ei rastiteta, laite ei hälytä.
 - Report time: Aikaväli 0-240 tuntia, jolloin laite lähettää status-viestin. Status-viesti kertoo, että laite on toiminnassa normaalisti.
 - Alarm delay time: Hälytyksen kesto 0-90 sekuntia.
 - Relay working time: Aika jonka rele on päällä hälytyksestä, 0-120 minuuttia.
 - Power down alert: Jos valittu, laite lähettää tekstiviestin mikäli verkkovirta menetetään.
 - Password: Salasana, jota käytetään tekstiviesti-ohjauksessa.
5. Sammuta GSM-pääte, aseta tarvittavat konfiguroinnit, paina Save Settings ja sitten käynnistä GSM-pääte. Ohjelma lataa asetukset GSM-päätteeseen. Virhetilanteessa tarkista COM-portin asetukset ja USB-liitäntä.

3.3 Kytkenä



Kuva 1: NC-tyyppinen kytkentä. Sensorit kytketään sarjaan.

- Kaksi +12V liitäntää voidaan käyttää langallisten sensorien virransyöttöön.
- R1+/- ovat hälytysulostulo-releen liitäntä.
- R2+/- ovat erillinen rele-ulostulo, jota ohjataan tekstiviestillä.
- Käyttämättömät sisääntulot pitää asettaa "Disable" tilaan.



Kuva 2: NO-tyyppinen kytkentä. Sensorit kytketään rinnan.

3.4 Tekstiviesti komennot

Tekstiviestillä voidaan asettaa GSM-pääte hälytystilaan, poistaa hälytystila sekä tiedustella laitteen tilaa. Lisäksi tekstiviestillä voidaan ohjata toista rele-ulostuloa, joka ei ole riippuvainen hälytinsensorien toiminnasta.

- Aseta hälytystila: "xxxxAA", xxxx on laitteen salasana.
- Poista hälytystila: "xxxxBB", xxxx on laitteen salasana.
- Kytke rele päälle: "xxxxCC", xxxx on laitteen salasana.
- Kytke rele pois päältä: "xxxxDD", xxxx on laitteen salasana.
- Tarkista laitteen tila: "xxxxEE", xxxx on laitteen salasana.

Esimerkki: "1234AA" asettaa GSM-päätteen hälytysvalmiuteen (salasanana 1234).

Esimerkki: "1543EE" palauttaa tekstiviestinä GSM-päätteen tilatiedot (salasanana 1543).